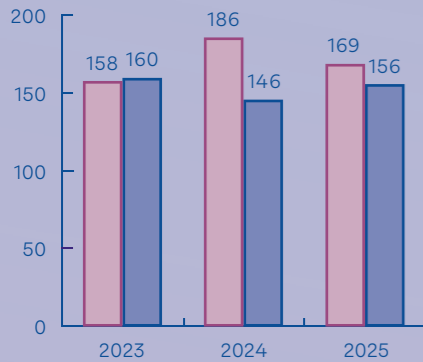


Facts & Figures

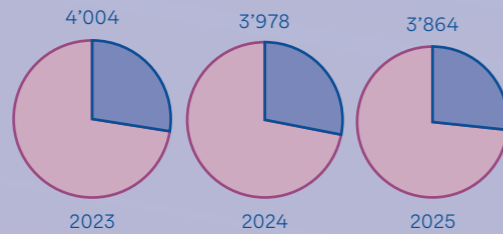
Was wir tun

Anzahl Workshops

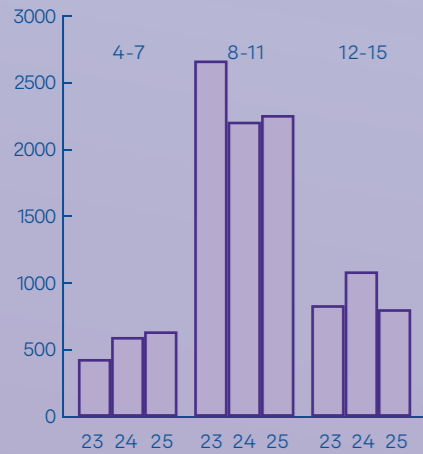


■ ausserschulisch ■ schulisch

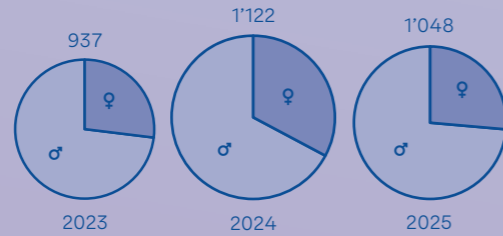
Anzahl Kinder/Jugendliche



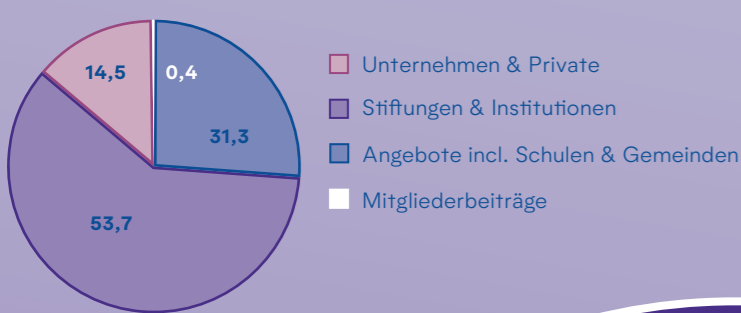
Anzahl/Alter Teilnehmende



Mädchen/Jungen ausserschulisch



Mittelherkunft 2025 (in %)



Wir suchen Sie

Die Startbahn 29 leistet einen wichtigen Beitrag zu einer frühen und gendergerechten MINT-Förderung. Möglich machen das bisher vor allem Stiftungen und verschiedene Institutionen. Wir suchen vermehrt auch Unternehmen, die mithelfen, dass Mädchen und Jungs mit Begeisterung in die MINT-Welt einsteigen. Wäre das auch etwas für Ihre Firma?

Wir freuen uns auf Ihr Mail (beatrice.gallin@startbahn29.ch) oder Ihren Anruf +41 (0)76 209 59 24. www.startbahn29.ch

Die Zahlen

Jahresrechnung

BILANZ in CHF

AKTIVEN

	31.12.2025	31.12.2024
Flüssige Mittel	296'401.71	247'854.41
Forderungen aus Lieferungen und Leistungen	800.00	37'807.00
Übrige kurzfristige Forderungen	6'667.30	6'266.30
Aktive Rechnungsabgrenzungen und kurzfristige Guthaben	350.00	7'706.35

Umlaufvermögen

Mobile Sachanlagen

Anlagevermögen

GESAMTVERMÖGEN

	31.12.2025	31.12.2024
Umlaufvermögen	304'219.01	299'634.06
Anlagevermögen	49'714.00	55'385.95
GESAMTVERMÖGEN	353'933.01	355'020.01

PASSIVEN

	2025	2024
Verbindlichkeiten aus Lieferungen und Leistungen und erhaltene Anzahlungen	12'392.20	8'134.70
Passive Rechnungsabgrenzung gegenüber Dritten	4'300.00	22'715.00
Passive Rechnungsabgrenzung gegenüber Organen	4'000.00	3'500.00

Kurzfristiges Fremdkapital

16'692.20 **34'349.70**

Rückstellungen

Langfristiges Fremdkapital

294'000.00 284'000.00
294'000.00 **284'000.00**

Vereinskapital

Ergebnis der Periode

Eigenkapital

GESAMTKAPITAL

36'670.31 29'723.02
6'570.50 6'947.29
43'240.81 **36'670.31**
353'933.01 **355'020.01**

ERFOLGSRECHNUNG in CHF

	2025	2024
Beiträge & Mittelbeschaffung	473'755.00	512'262.00
Einnahmen Workshops, Kurse und Veranstaltungen	72'440.50	59'510.70

Betriebsertrag

546'195.50 **571'772.70**

Materialaufwand

Bildung Rückstellungen für Forschung und Entwicklung

Aufwände Mittelbeschaffung

Direkte Einkaufsspesen bezogene Dienstleistungen

Bruttoergebnis nach Aufwand für bezogene Dienstleistungen und Materialaufwand

-2'398.70 -1'984.84
-10'000.00 -34'000.00
-41'402.33 -64'448.85
-158'260.68 -151'108.08

334'133.79 **320'230.93**

Personalaufwand

Bruttoergebnis nach Personalaufwand

-191'299.30 -182'515.85
142'834.49 **137'715.08**

Betriebsaufwand

Betriebsergebnis vor Abschreibungen, Zinsen und Steuern (EBITDA)

-115'946.77 -109'536.08
26'887.72 **28'179.00**

Abschreibungen und Wertberichtigungen auf Positionen des Anlagevermögens

Betriebsergebnis vor Finanzerfolg und Steuern (EBIT)

-20'064.65 -21'653.40
6'823.07 **6'525.60**

Finanzertrag

Finanzaufwand

Betriebsergebnis vor Steuern (EBT)

51.00 725.40
-303.57 -303.71
6'570.50 **6'947.29**

Jahresgewinn

6'570.50 **6'947.29**



Jahresbericht 2025

Fünf Jahre – fünf Zahlen

Das Ziel war (und ist) hochgesteckt: Wir wollen bei Kindern und Jugendlichen die Faszination für Naturwissenschaft und Technik wecken und den jungen Menschen wichtiges Rüstzeug für die Zukunft mitgeben. Natürlich bleibt noch viel zu tun. Aber ein bisschen stolz sind wir schon auf das seit 2020 Erreichte. Fünf Zahlen sollen dies illustrieren – und aufzeigen, was in den nächsten fünf Jahren möglich ist.

Der Vorstand: Susanne Hänni (Präsidentin), Stefan Bertschi, Uwe Betz-Moser, Patrick Frei
Geschäftsleitung: Beatrice Gallin und Claudia Bürgler



26

Mädchen haben grösseren Respekt vor Technik: Mit 26 Prozent sind die Mädchen in unseren Freizeitangeboten noch zu wenig vertreten. Das ändern wir: Deshalb hat die Startbahn 29 mit der Schulgemeinde Volketswil das Pilotprojekt «Girls in Innovation» für Sekundarschülerinnen gestartet. Die Mädchen bauen und programmieren einen tanzenden Roboter. Dabei kommen sie auch gezielt mit Forscherinnen in Kontakt und lernen so neue «Role Models» kennen. Genau daran fehlt es oft. Wir bleiben dran!

2'521

Pascale Hafen und Daniel Schaub leiten das Labor der Startbahn 29, und das sehr engagiert. Doch allein wären die beiden nie in der Lage, jährlich rund 300 Workshops anzubieten. Das geht nur dank der Hilfe von rund 30 Freiwilligen, die in den letzten fünf Jahren exakt 2'521 Stunden Freiwilligenarbeit geleistet haben. Sie alle haben einen beruflichen Hintergrund im Bereich Naturwissenschaft und Technik und beteiligen sich auch an der Weiterentwicklung der Workshops. Herzlichen Dank an alle Lab Coaches!

16'685

Die Jüngsten waren fünf, die Ältesten 25-jährig – in den letzten fünf Jahren durften 16'685 Kinder und Jugendliche mit Hilfe der Startbahn 29 in die MINT-Welt eintauchen. Eine stolze Zahl – sie entspricht fast der gesamten Bevölkerung der Stadt Illnau-Effretikon! In den Workshops setzen die Kids eigene Ideen um, testen kreative Lösungswege und schauen professionellen Forscherinnen und Forschern über die Schulter. Beste Voraussetzungen, die Leidenschaft für MINT-Themen zu wecken!



1

Die Startbahn 29 ist einzigartig, denn ein Kinderlab mit eigenem Innovationspark gibt es in der ganzen Schweiz nur einmal. Oder etwas bescheidener: Der Innovationspark Zürich mit integriertem Kinderlab ist ein Unikat. Und das nützen wir natürlich aus:

Der Innovationspark schlägt eine Brücke zwischen Forschung und Wirtschaft, und die Startbahn 29 schlägt diese Brücke weiter – zur Bildung. Die Kids kommen in direkten Kontakt mit Forschenden und lernen so neue Vorbilder kennen.

72

Die durchschnittliche Wohnfläche der Schweiz beträgt pro Person 46,6 Quadratmeter. Unser Labor ist 72 Quadratmeter «gross» – das reicht statistisch nicht mal für zwei Leute. Natürlich wohnen wir nicht im Labor, aber mehr Fläche wäre hilfreich: für grössere Gruppen, parallele Workshops und zusätzlichen Platz für Experimente. Wir möchten deshalb unser Lab vergrössern. Zusammen mit unseren bisherigen und neuen Partnern aus Wirtschaft und Gesellschaft schaffen wir das – vielen Dank für die Unterstützung!

